

# Garagekrik Zwaar 2,5 ton ALU 9705562 Handleiding



## Gebruiksaanwijzing en specificaties



Lees voor uw eigen veiligheid de instructies voor gebruik goed door.



Draag oogbescherming



Draag handschoenen

## Specificaties:

Capaciteit	Maximaal 2,5 ton
Minimum hoogte	100 mm
Maximum hoogte	465 mm

## Heffen:

1. Alleen gebruiken wanneer het te liften voertuig en de krik op een harde en egale ondergrond staan.
2. Zet uw voertuig in parkeerstand of in de eerste versnelling en op de handrem. Blokkeer de wielen om plotselinge bewegingen van het voertuig te voorkomen.
3. Controleer waar de liftpunten zich bevinden, in de handleiding van het voertuig
4. Plaats de hefboom en draai met de klok mee tot u een weerstand voelt. Plaats de krik onder het voertuig op het daarvoor bedoelde punt.
5. Controleer het liftpunt, plaats de hefboom in de krik en pomp tot u het liftpunt bereikt. Blijf pompen tot u de gewenste hoogte bereikt.
6. Plaats daarna onmiddellijk steunen. (het object niet op de krik laten staan!) Kom niet onder het voertuig wanneer er geen steunen zijn geplaatst.

## Dalen:

1. Krik de lading/het voertuig hoog genoeg op om de steunen te verwijderen.
2. Draai de hefboom langzaam tegen de klok in, maar niet meer dan een halve draai. Wanneer de lading niet zakt:
  - a. Gebruik een tweede krik om het voertuig weer hoog genoeg op te krikken zodat u de steunen er weer onder kunt plaatsen.
  - b. Verwijder de eerste krik en daarna de steunen.
  - c. De tweede krik laat u zakken door de hefboom tegen de klok in te draaien, maar niet meer dan een halve draai.
3. Na het verwijderen van de krik, het zadel naar beneden duwen om kans op roest en vervuiling te verminderen.

## Veiligheidsinstructies

Indien er enige beschadiging aanwezig is op het apparaat gelieve deze eerst te repareren voor gebruik om ongelukken te voorkomen.

Deze krik is gemaakt om te tillen maar niet om zonder de assteunen een voertuig te tillen, gebruik deze ten alle tijden.

Wanneer de krik een grote klap heeft gehad, of is gevallen, laat uw krik dan uit voorzorg inspecteren door een specialist.

## **Onderhoud**

Maandelijks onderhoud is aanbevolen. Smering van de krik is belangrijk, omdat deze zware ladingen moet kunnen dragen.

Vuil, roest etc. kan de werking en veiligheid van de krik ernstig beïnvloeden.

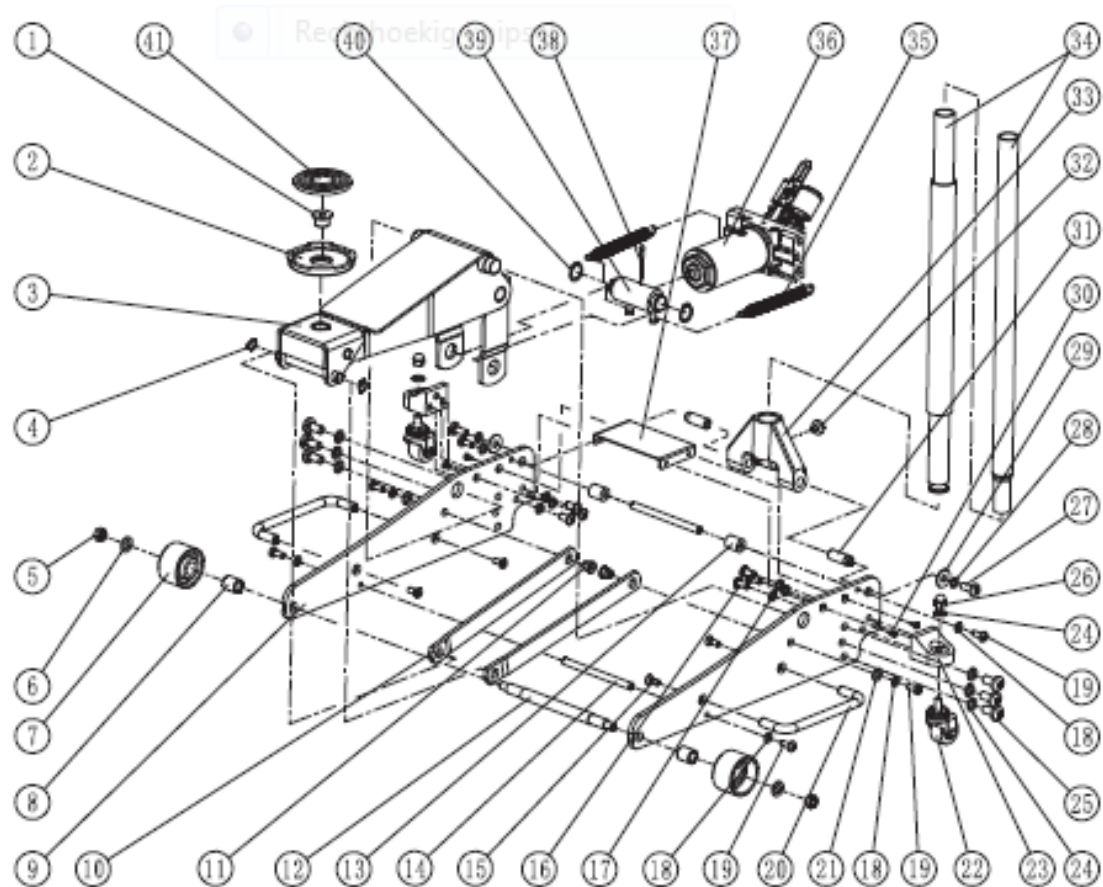
1. smeer de cilinderstang, verbindingen, zadel en pompmechanisme met een dunne olie. Vet de wiellagers en assen in.
2. Inspecteer de lasnaden, gebogen/losse/missende onderdelen en olie lekkage.
3. Wanneer de krik een grote klap heeft gehad of is gevallen, laat de krik dan inspecteren door een specialist.
4. Maak alle oppervlakken schoon en bewaar alle labels en waarschuwingen.
5. Controleer het oliepeil van de cilinder.
6. Elke 3 maanden de cilinderstang controleren op roest of corrosie. Maak de cilinderstang schoon indien nodig, gebruik hiervoor een vettige doek. Wanneer u de krik niet gebruikt, sla deze dan op met het zadel en de cilinderstang helemaal naar beneden.

### **Belangrijk:**

Gebruik alleen een goede kwaliteit hydrauliek olie. Meng geen verschillende soorten vloeistoffen en gebruik NOOIT remvloeistof, transmissie vloeistof, motorolie of glycerine. Verkeerde vloeistoffen kunnen ervoor zorgen dat de krik niet meer goed werkt.

### **Olie bijvullen:**

1. Zet de krik rechtop op een rechte ondergrond met het zadel helemaal naar beneden. Verwijder de olievulplug
2. Vul met olie tot de bodem van het olievulplug gat. Niet te veel olie bijvullen. Plaats daarna de olievulplug terug.
3. Controleer of de krik nog werkt.
4. Laat lucht uit het systeem, indien nodig.



Nummer	Omschrijving	Aantal	Nummer	Omschrijving	Aantal
1	Zadelschacht	1	21	Sluitring	2
2	Zadel	1	22	Achterwiel aansluiting	2
3	Hefboom aansluiting	1	23	Achterwiel houder	2
4	Pin	2	24	Sluitring	8
5	Moer	2	25	Schroef	6
6	Sluitring	2	26	Moer	2
7	Voorwiel	2	27	Bout	2
8	Mof voor voorwiel	2	28	Sluitring	2
9	Zijplaat	2	29	Sluitring	2
10	Verbinding	2	30	Schroef	4
11	Pin	2	31	Handvathouder schacht	2
12	Voorwiel schacht	1	32	Handvathouder schroef	1
13	Rubber mof	2	33	Handvathouder	1
14	Positiestang voor handvat houder	2	34	Handvat	1
15	Schroef	4	35	Veer	2
16	Schroef	6	36	Hydraulische unit	1
17	Sluitring	6	37	Afdekplaat	1
18	Sluitring	6	38	Pin	1
19	Schroef	6	39	Cardanas	1
20	Hefboom	2	40	Pin	2
			41	Zadeldek	1

### **Probleem oplossen:**

Laat lucht uit het systeem:

1. Open het ventiel door 1 volle draai tegen de klok in.
2. Pomp de handel acht volle halen.
3. Dicht het ventiel door met de klok mee te draaien.

<b>Probleem</b>	<b>Mogelijke oorzaak</b>	<b>Wat te doen</b>
Krik lift niet tot volledige hoogte	Laag olie niveau	Controleer het olie niveau en vul bij indien nodig
Krik kan de lading niet houden	Ventiel sluit niet. Hydraulische krik olie is vuil. Klep van pomp sluit niet. Cilinderstang kapot.	Raadpleeg een specialist
Lift arm gaat niet naar beneden	Cilinderstang kapot. Onderdelen zijn versleten. Interne schade. Gebroken veer. Lift arm verbinding is gebogen of kapot	Raadpleeg een specialist
Krik voelt sponzig tijdens gebruik	Er zit lucht in het systeem	Laat lucht uit het systeem

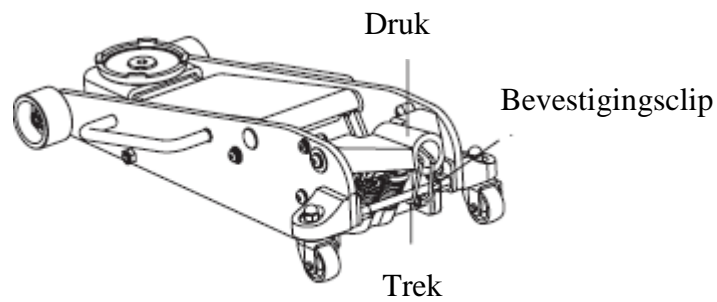
### **Waarschuwing**

Om ongelukken te voorkomen:

- Werk nooit op, onder of om een lading, die alleen wordt gesteund door deze krik
- Lees en begrijp alle veiligheidsinstructie, die bij de krik geleverd zijn.
- Direct na het opkrikken, assteunen plaatsen onder het opgelifte voertuig.
- Gebruik alleen bij voertuigen bij welke de krikpunten precies passen op de krik. Indien dit niet passend is kan dit blijvende schade toebrengen aan het voertuig of aan de krik.
- Blokkeer de wielen van het voertuig.
- Wees alert en nuchter wanneer u deze krik gebruikt. Gebruik deze krik nooit onder invloed van drugs en/of alcohol.
- Gebruik deze krik nooit voor het opkrikken/egaliseren/laten zakken/ondersteunen/afstellen van een huis, stacaravan, caravan, camper of andere bouwwerken/voertuigen van te grote omvang/gewicht.

Wees er zeker van dat personen en gereedschap uit de buurt zijn voordat u een lading laat zakken. Alleen meegeleverde onderdelen mogen worden gebruikt. Gebruik de krik alleen op de daarvoor bedoelde punten van het voertuig.

**Uw krik in elkaar zetten:**



Controleer of u alle onderdelen hebt.

Componenten:

Aluminium krik chassis

Handle in twee delen

Verwijder de bevestigingsclip

Druk het juk naar beneden en trek de bevestigingsclip uit het gat in de basis.  
(zie afbeelding hierboven)